

P#íru#ka BibleTime

**Fred Saalbach
Jeffrey Hoyt
Martin Gruner
Thomas Abthorpe**

P#íru#ka BibleTime

by Fred Saalbach, Jeffrey Hoyt, Martin Gruner, and Thomas Abthorpe

2.9.1

Copyright © 1999-2011 The BibleTime Team

Abstract

BibleTime is a completely free Bible study program. The program's user interface is built with Qt framework, which makes it run on several operating systems including Linux, Windows, FreeBSD and Mac OS X. The software uses the SWORD programming library to work with over 200 free Bible texts, commentaries, dictionaries and books provided by the Crosswire Bible Society.

The BibleTime Handbook is distributed with the BibleTime study program.

Table of Contents

1. Úvod	1
O BibleTime	1
Dostupná díla	1
Motivace	1
2. Spuštění BibleTime	2
Jak spustit BibleTime	2
Spuštění BibleTime	2
Nastavení spuštění	2
Starting BibleTime for the first time	2
3. Operace programu	3
Náhled programu	3
#ásti okna aplikace BibleTime	3
Knihovna	3
#asopis	4
Plocha	4
Vyhledávání v dílech	5
Vyhledávání textu v aktivním okn#	5
P#ístup k dialogu vyhledávání	5
Nastavení vyhledávání	6
Výsledky hledání	7
Správa knih	8
Nastavení cesty ke knihám	8
Instalace/aktualizace d#l	8
Odebrání d#l	9
Vyhledávací indexy	9
Export a tisk	9
4. Nastavení BibleTime	10
Dialog Nastavení BibleTime	10
Display	10
Desk	10
Languages	10
Shortcuts	12
5. Odkazy	14
Odkazy Hlavního menu	14
File	14
View	14
Search	15
Window	15
Settings	16
Help	16
Odkazy	16
.....	17
Seznam horkých kláves	17

List of Tables

3.1. Typy vyhledávání	7
4.1. Písma Unicode	12

Chapter 1. Úvod

O BibleTime

BibleTime is a Bible study tool with support for different types of texts and languages. Even large amounts of works modules are easy to install and manage. It is built on the SWORD [<http://www.crosswire.org/sword/>] library, which provides the back-end functionality for BibleTime, such as viewing Bible text, searching etc. SWORD is the flagship product of the Crosswire Bible Society [<http://www.crosswire.org>].

BibleTime je navržen k použití s díly v jednom z formátů podporovaných projektem SWORD. Kompletní informace o podporovaných formátech dokumentů naleznete ve vývojářské sekci [<http://www.crosswire.org/sword/develop/index.jsp>] na stránkách projektu SWORD, Crosswire Bible Society.

Dostupná díla

Over 200 documents in 50 languages are available from the Crosswire Bible Society [<http://www.crosswire.org>]. These include:

Bible	Úplný text Bible, s volitelnými v#mi jako Strongova #ísla, nadpisy, nebo poznámky v textu. Bible jsou dostupné v mnoha jazycích, nejen v moderních verzích, ale také ve starověkých jako Codex Leningradensis (Kodex Leningradský; "WLC", Hebrejsky), nebo Septuaginta ("LXX", #ecky). Toto je nejmodernější sekce knihovny projektu SWORD.
Knihy	Dostupné knihy jsou "Imitation of Christ", "Enuma Elish", a "Josephus: The Complete Works"
Komentáře	Dostupné komentáře zahrnují klasiku jako "Notes on the Bible" Johna Wesleyho, komentáře Matthewa Henryho a Luther#v "Komentář ke galatským." Pomocí <i>Osobního komentáře</i> můžete nahrát osobní sešit poznámek do biblických sekcí.
Denní zamyšlení	Mnoho lidí oceňuje tyto denní porce Božího slova. Mezi dostupná díla patří "Denní světlo na cestu" a "Losungen".
Lexikony/slovníky	Lexicons available include: Robinson's Morphological Analysis Codes, and the International Standard Bible Encyclopaedia. Dictionaries available include Strong's Hebrew Bible Dictionary, Strong's Greek Bible Dictionary, Webster's Revised Unabridged Dictionary of the English Language 1913, Nave's Topical Bible.

Motivace

P#ejeme si sloužit Bohu a p#isp#t svým dílem ostatním v r#stu ve vztahu s Ním. Chceme, aby byl tento výkonný a kvalitní program stále jednoduchý a intuitivní. P#ejeme si chválit Boha, nebo# on je zdroj všeho dobrého.

Každý dobrý dar a každé dokonalé obdarování je sh#ry, sestupuje od Otce nebeských sv#tel. U n#ho není prom#ny ani st#ídání sv#tla a stínu.

—Jakub#v 1:17

B#h vám žehnej p#i používání tohoto programu.

Chapter 2. Spuštění BibleTime

Jak spustit BibleTime

Spuštění BibleTime

BibleTime is an executable file that is integrated with the desktop. You can launch BibleTime from the Start Menu with this icon:



BibleTime can also be launched from a terminal command prompt. To launch BibleTime, open a terminal window and type:

```
bibletime
```

Nastavení spuštění

From a terminal you can use BibleTime to open a random verse in the default bible:

```
bibletime --open-default-bible "<random>"
```

To open at a given passage like John 3:16, use:

```
bibletime --open-default-bible "Jan 3:16"
```

You can also use booknames in your current bookname language.

Starting BibleTime for the first time

If you are starting BibleTime for the first time, you will want to configure the following options, available under the Settings menu bar.

Configure BibleTime dialog

Přizpůsobí BibleTime. Tento dialog vám dovolí přizpůsobit BibleTime vašim potřebám. Prosím podívejte se na detailní popis tohoto dialogu.

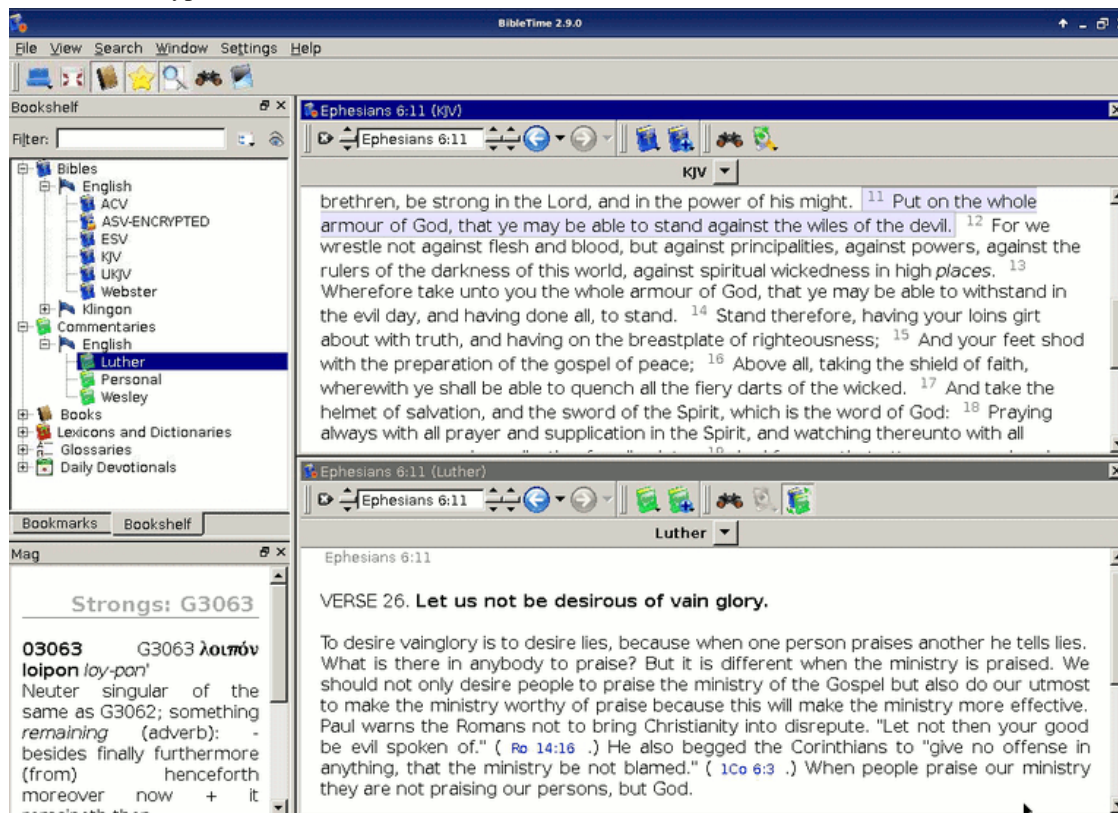
Bookshelf Manager

Upravit vaši knihovnu. Tento dialog vám umožní upravovat vaši knihovnu, přidávat nebo mazat díla ve vašem systému. Bude zobrazen pouze v případě, že nebude nalezena výchozí knihovna. Prosím podívejte se do sekce Správce knihovny, pokud se chcete dozvědět více. Pokud začínáte s prázdnou knihovnou, bude užitečné nainstalovat alespoň jednu Bibli, Komentář, Lexikon a knihu, abyste se rychle seznámili se základními vlastnostmi BibleTime. To můžete udělat kliknutím na tlačítko obnovit. Bude vám předložena seznam děl, které jsou dostupné z Crosswire Bible Society

Chapter 3. Operace programu

Náhled programu

This is what a typical BibleTime session looks like:



You can easily see the different parts of the application. The top left window is used to open installed works in the Bookshelf tab, and with the Bookmarks tab you can manage your bookmarks. The little "Mag" window below the Bookshelf is used to display extra information that is embedded in documents. When you move your mouse over a footnote marker, for example, then the Mag will display the actual content of the footnote. The toolbar gives you quick access to important functions, and the Desk on the right side is where you do your real work.

Nyní se podívejme na vzhled r#zných #ástí aplikace individuáln#.

#ásti okna aplikace BibleTime

Knihovna

Knihovna obsahuje všechna nainstalovaná díla, set#íd#ná podle kategorií a jazyk#. Obsahuje také kategorii "Záložky" To je místo, kam m#žete uložit své záložky a poté k nim p#istupovat.

#tení d#l

Pro otev#ení díla z knihovny jednoduše klikn#te levým tla#ítkem myši na požadovanou kategorii (Bible, Komentá#e, Lexikony, Knihy, Zamyšlení nebo Glosá#e) pro zobrazení jejího obsahu. Poté klikn#te na jedno z d#l k jeho otev#ení pro #tení. Okno pro #tení díla se objeví na ploše.

Pokud #tete n#jaké dílo a chcete otev#ít stejnou pasáž v jiném díle, m#žete použít zkratku. jednoduše klikn#te levým tla#ítkem myši na odkaz verše nebo kapitoly (kurzor se zm#ní v ruku) a p#etáhn#te ho do knihovny. Upus#te ho na dílo, které chcete otev#ít ,a to bude otev#eno na požadovaném míst#. M#žete také p#etáhnout odkaz verše na existující okno, které se p#esune na požadované umíst#ní.

Další informace o dílech

Pokud kliknete pravým tla#ítkem myši na symbol díla, objeví se nabídka s dalšími možnostmi, které jsou relevantní pro toto dílo. "O tomto díle" otev#e okno s mnoha zajímavými informacemi o zvoleném díle. "Odemknout toto dílo" otev#e malý dialog pro zašifrované dokumenty, kde m#žete vložit p#ístupový kód k otev#ení díla. Pro další informace o zam#ených dílech se podívejte na Zam#ené moduly [<http://www.crosswire.org/sword/modules/aboutlocked.jsp>] na webu Crosswire Bible Society.

Vyhledávání v dílech

Vyhledávat v díle m#žete kliknutím pravým tla#ítkem myši na jeho symbol a vybráním položky "Hledat v díle(ch)". Stiskem klávesy Shift a kliknutím na další díla m#žete vybrat více než jedno. Poté následuje stejný proces s otev#ením vyhledávacího dialogu. Budete vyhledávat ve všech t#chto dokumentech. Kompletní popis obsluhy vyhledávacích funkcí naleznete v sekci Vyhledávání v dílech.

Práce se záložkami

Tip

Chy# & pust dílo

Klikn#te pravým tla#ítkem myši na kategorii záložek v knihovn# a vyberte "Vytvo#it novou složku", pokud chcete vytvo#it novou podsložku záložek. M#žete použít b#žnou funkci "drag & drop " k p#etáhnutí odkazu verše z otev#ených oken, nebo výsledk# vyhledávání do adresá#e záložek, stejn# tak pro p#esouvání záložek mezi složkami.

M#žete také importovat záložky od ostatních, nebo je exportovat a sdílet. K tomu otev#ete kontextové menu adresá#e záložek jak bylo popsáno p#edtím a vyberte "Exportovat záložky". Toto otev#e dialog pro uložení vaší kolekce záložek. Stejným zp#sobem m#žete záložky importovat.

Klikn#te pravým tla#ítkem myši na adresá#e a záložky, pokud chcete zm#nit jejich jméno nebo popis.

#asopis

Toto malé okno v levém spodním rohu okna BibleTime pasivní. Kdykoli je váš kurzor umíst#n nad n#jakým textem s dalšími informacemi (nap#. Strongova #ísla), potom budou tyto informace zobrazeny v okn# #asopisu, ne v textu samotném. Prost# to vyzkoušejte.

Plocha

Plocha je místo, kde probíhá skutečná práce s BibleTime. Zde m#žete otvírat díla z knihovny, #íst je, hledat v nich a rovnou ukládat vaše poznámky v modulu osobních komentá## (podívejte se dol#).

#tení d#l

Jak už jsme vid#li, m#žete jednoduše otvírat díla pro #tení kliknutím na jejich symbol v knihovn#. Okno díla se otev#e na ploše. Každé okno díla má nástrojovou lištu. Zde najdete nástroje k navigaci propojené s dílem, nap#íklad tla#ítka historie jako ve vašem webovém prohlíže#i.

Umístění aktivního okna

Samozřejmě můžete mít otevřeno více děl ve stejné době. Máte několik možností jak umístit okna na ploše. Prosím podívejte se na položku Okno v hlavním menu. Tam uvidíte, že umístění oken můžete ovládat buď osobně, nebo zvolit automatické umístění BibleTime. Toho docílíte volbou jednoho z automatických módů umístění, které jsou přístupné přes Okno → Mód rozvržení. Prostě to vyzkoušejte, je to snadné a funguje to.

Úpravy vašich vlastních komentářů

Aby jste mohli ukládat vlastní komentáře částí Bible, musíte nainstalovat dílo z knihovny Crosswire Bible Society [<http://www.crosswire.org>], které se jmenuje "Personal commentary" ("Osobní komentář").

Pokud otevřete osobní komentář kliknutím levým tlačítkem myši na jeho symbol v knihovně, otevře se v módu pro čtení. V tomto módu není možné komentář editovat. Pokud si přejete do něj zapsat poznámku, musíte ho otevřít pomocí pravého tlačítka myši a zvolit Editovat toto dílo a potom také Prostý text (editor zdrojového kódu) nebo HTML(jednoduchý GUI WYSIWYG editor).

Tip

Pokud je položka Upravit toto dílo deaktivována, prosím zkontrolujte zda máte oprávnění k zápisu do souborů osobních komentářů.

Tip

Přetáhněte & upusťte díla zde. Pusťte odkaz verše a bude vložen jeho text.

Vyhledávání v dílech

Vyhledávání textu v aktivním okně

Když chcete hledat slovo nebo frázi v otevřeném aktivním okně (např. kapitolu bible, kterou čtete), je to stejné jako v jiných programech. Tuto funkci můžete vyvolat kliknutím pravým tlačítkem myši a zvolením Najít..., nebo použitím horké klávesy **CtrlF**. Přesně si jak hledat v celých dílech.

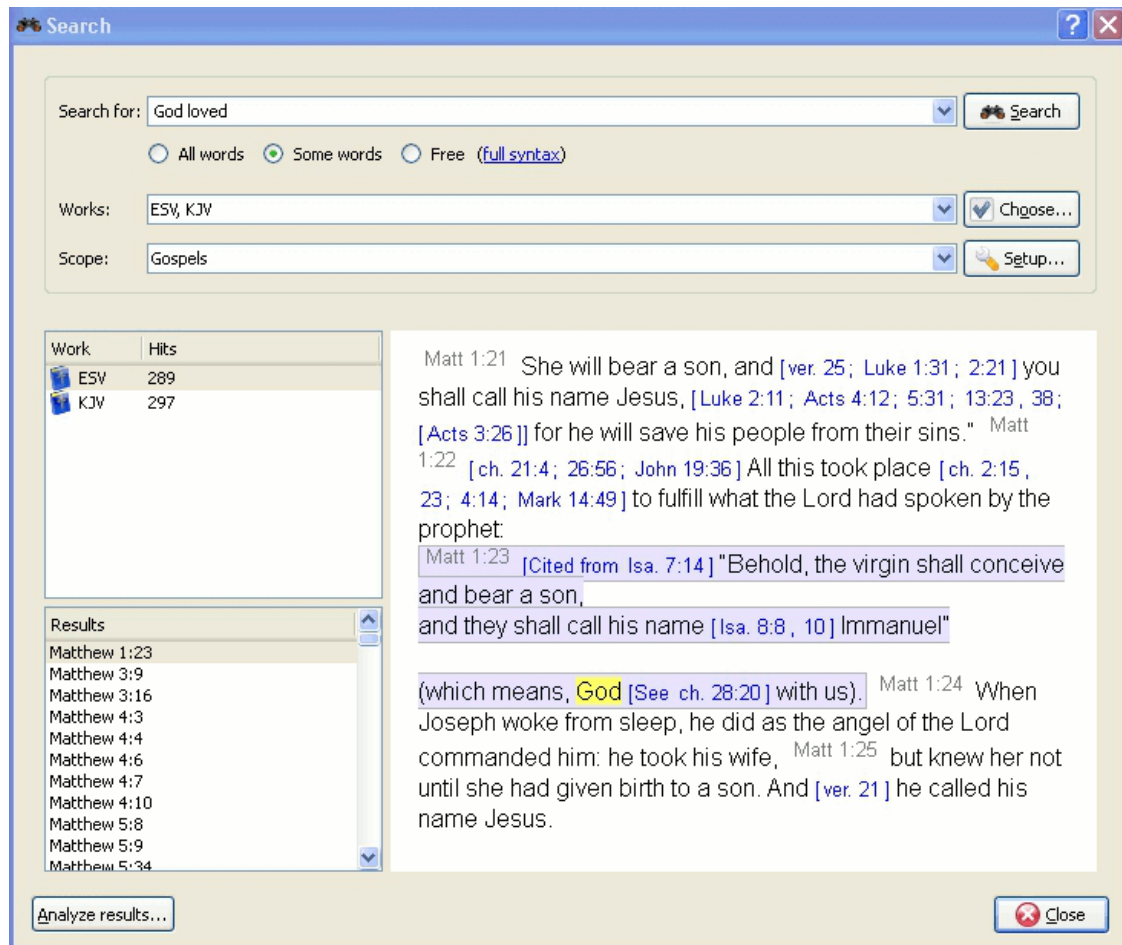
Přístup k dialogu vyhledávání

V díle můžete hledat kliknutím pravým tlačítkem myši na symbol v Knihovně a vybráním Hledat ve vybraných dílech. Přidržením Shift nebo Ctrl a kliknutím na jména dalších děl můžete vybrat více než jedno dílo. Poté následuje stejný postup otevření dialogu hledání. Budete hledat ve všech těchto dílech najednou.

Vyhledávací dialog spustíte kliknutím na Hledat z hlavního menu a vybráním odpovídající položky.

Těto možnost jak spustit vyhledávání je kliknutím na symbol hledání v aktuálním okně.

Nastavení vyhledávání



Výběr díla

Nahoře v okně nastavení vyhledávání najdete tlačítko Vybrat (nebo Choose) (díla). Pokud chcete vyhledávat ve více dílech, klikněte na toto tlačítko, poté vám bude nabídnuto menu s možností výběru díla ve kterých chcete vyhledávat.

Použití oblastí vyhledávání

Můžete použít rozsah hledání zvolením určitých částí Bible pomocí jedné z definovaných oblastí v seznamu Rozsah hledání. Můžete definovat vlastní vyhledávací rozsahy kliknutím na tlačítko Nastavit rozsah.

Úvod do jednoduché vyhledávací syntaxe

Vložte vyhledávané fráze oddělené mezerami. Ve výchozím nastavení vrátí funkce vyhledávání výsledky obsahující všechna slova. Pokud chcete vyhledat pouze některá z vložených slov, zvolte která slova. Pokud si přejete provést komplexnější vyhledávání, zvolte Svobodný. Příklady vyhledávání uvidíte po kliknutí na plná sklatba.

Můžete využít znaky: '*' odpovídající libovolné posloupnosti znaků, '?' zastupující libovolný jeden znak. Použití závorek vám dovoluje seskupovat hledané výrazy, například '(Ježíš OR duch) AND B#h'

Pro vyhledávání jiného než hlavního textu vložte určitou předponu následovanou dvojtečkou ':' a hledaným výrazem. Podívejte se na následující tabulku příkladů.

Available text types:

Table 3.1. Typy vyhledávání

Předpona	Význam	Příklad
heading:	hledá hlavičky	heading:Ježíš
footnote:	hledá poznámky	footnote:Mojžíš
strong:	hledání Strongových čísel	strong:G535
morph:	hledá morfologické kódy	morph:N-GSM

Tip

Můžete kliknout na nainstalované dílo a vybrat O... pro nastavení nejvhodnějších z výše uvedených kritérií. Ne všechna díla mají zabudovány vlastnosti odpovídající tomuto typu vyhledávání.

BibleTime používá pro hledání vyhledávací engine Lucene, který má mnoho pokročilých vlastností. Více si o něm můžete přečíst zde: <http://lucene.apache.org/java/docs/index.html> [<http://lucene.apache.org/java/docs/index.html>]

Výsledky hledání

Zde vidíte kolik případů hledaného textu bylo nalezeno, setříděno podle díla. Kliknutí na dílo pravým tlačítkem myši vám umožní kopírovat, uložit, nebo tisknout všechny verše které byly v daném díle nalezeny. Kliknutím na jeden nebo více odkazů ke kopírování, uložení nebo tisku. Kliknutí na určitý odkaz otevře verš v jeho kontextu v okně náhledu.

Tip

Přetáhněte odkaz a upusťte ho na symbol díla v knihovně k otevření díla na tomto verši v novém okně.

Tip

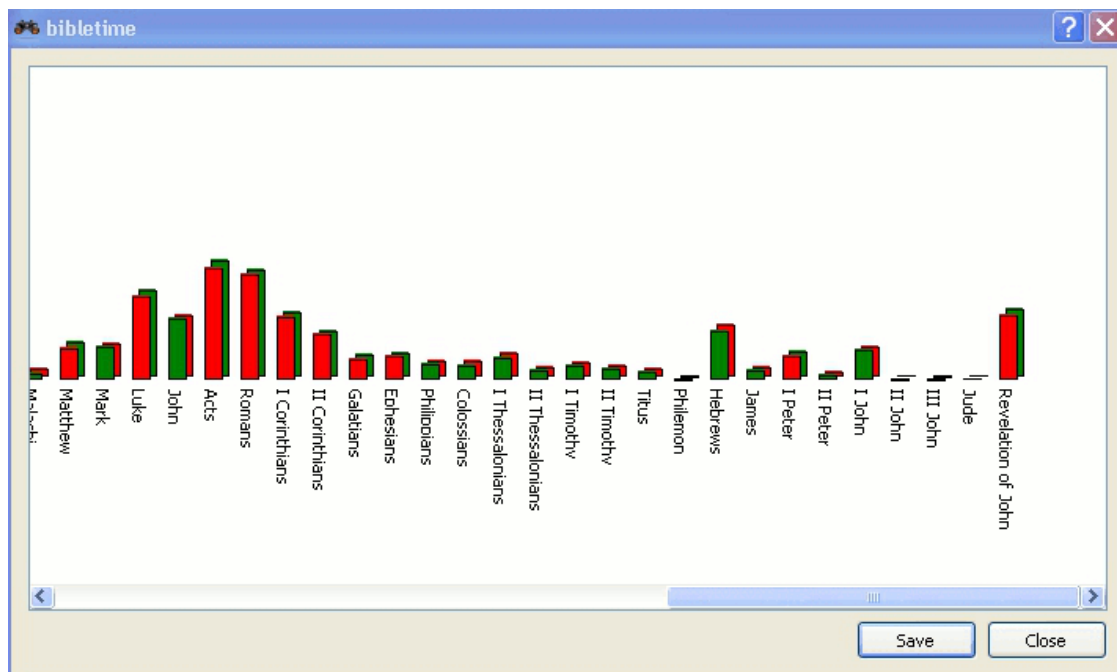
Přetáhněte odkaz a upusťte ho na otevřené okno, které se přesune na požadovanou pozici.

Tip

K vytvoření záložek vyberte odkazy a přetáhněte je do knihovny.

Analýza výsledků hledání

Klikněte na Analýza vyhledávání pro zobrazení analýzy vyhledávání. Zobrazí jednoduchou grafickou analýzu množství nalezených textů v každé knize Bible, analýzu můžete uložit.



Správa knih

Správa knih je nástroj pro správu knihovny. Můžete do vaší knihovny nainstalovat nová díla, nebo aktualizovat či odstranit ty existující. Přístupná pod Nastavení → Správa knih v hlavním menu.

Tip

Pokud je toto poprvé co spouštíte BibleTime, klikněte na tlačítko Obnovit pro zobrazení seznamu dostupných Crosswire Bible Society.

Nastavení cesty ke knihám

Here you can specify where BibleTime may store your Bookshelf on the hard drive. You can even store it in multiple directories. The default is "~/sword/" on *nix and "C:\Documents and Settings\All Users\Application Data\Sword" for Windows.

Tip

Pokud máte CD sword, ale nechcete všechna díla instalovat na disk, ale používat je přímo z CD, pak vložte cestu k CD jako jedno z umístění knihovny. Když zapnete BibleTime, zobrazí se všechna díla, pokud je CD vloženo v mechanice.

Instalace/aktualizace zdrojů

With this facility, you can connect to a repository of works (called "library"), and transfer one or more works to your local Bookshelf. These libraries may be local (e.g. a SWORD CD), or remote (e.g. Crosswire's online repository of SWORD modules, or another site offering SWORD modules). You can install other sources by clicking on Get list... when you have New Installation Source dialog open. You can manage your libraries with Add library and Delete library.

Pro zahájení procesu instalace nebo aktualizace vyberte knihovnu ke které se chcete připojit a umístění lokální knihovny pro instalaci d#l. Potom klikněte na tlačítko Spojit s knihovnou. BibleTime prov#í obsah knihovny a předloží vám seznam d#l, které můžete do své knihovny přidat, nebo d#l, které jsou již nainstalované, ale jsou dostupné v nov#jší verzi, a tak mohou být aktualizovány. Poté můžete označit všechna díla, která chcete nainstalovat nebo aktualizovat a kliknout na Instalovat díla. Ty budou poté nahrány do vaší knihovny.

Odebrání d#l

Tato možnost dovolu#e smazat jedno nebo více d#l z vaší knihovny, což uvolní místo na disku. Jednoduše ozna#te položky a klikněte na Odstranit díla.

Vyhledávací indexy

Tyto možnosti vám umožní vytvá#et nové vyhledávací indexy a vymazat opušt#né indexy smazaných d#l.

Tip

If you are having problems with your search function, visit this feature.

Export a tisk

Na mnoha místech můžete vyvolat kontextové menu kliknutím pravým tlačítkem myši. V závislosti na kontextu je možné Vybrat, Kopírovat (do schránky), Uložit nebo Tisknout. to funguje nap# v aktivním okn# když kliknete na b#žný text nebo na odkaz verše, nebo na stránce výsledk# hledání p#i kliknutí na dílo nebo na jeden #i více odkaz# verš#. Je to velmi p#ímo#aré, prost# to vyzkoušejte.

Tisk z BibleTime spíše základní a je zamýšlen jako pom#cka. Pokud vytvá#íte dokument nebo prezentaci obsahující text d#l z BibleTime, doporu#ujeme formátovat dokument za použití systémových nástroj# pro tvorbu prezentací, nebo editaci textu, rad#ji než tisknout p#ímo z BibleTime.

Chapter 4. Nastavení BibleTime

V této sekci najdete úvod k nastavení BibleTime které najdete pod volbou Nastavení v hlavním menu.

Dialog Nastavení BibleTime

Uživatelské rozhraní programu BibleTime může být upraveno v mnoha směrech, v závislosti na vašich potřebách. K dialogu nastavení můžete přistoupit výběrem Nastavení Natavit BibleTime.

Display

Můžete upravit chování po spuštění. Vyberte z následujících možností:

- Zobrazovat uvítací obrazovku

Šablony zobrazení určují způsob zobrazení textu (barvu, velikost atd.). Přímě dostupných je více šablon. Když jednu z nich zvolíte, objeví se náhled v pravém poli.

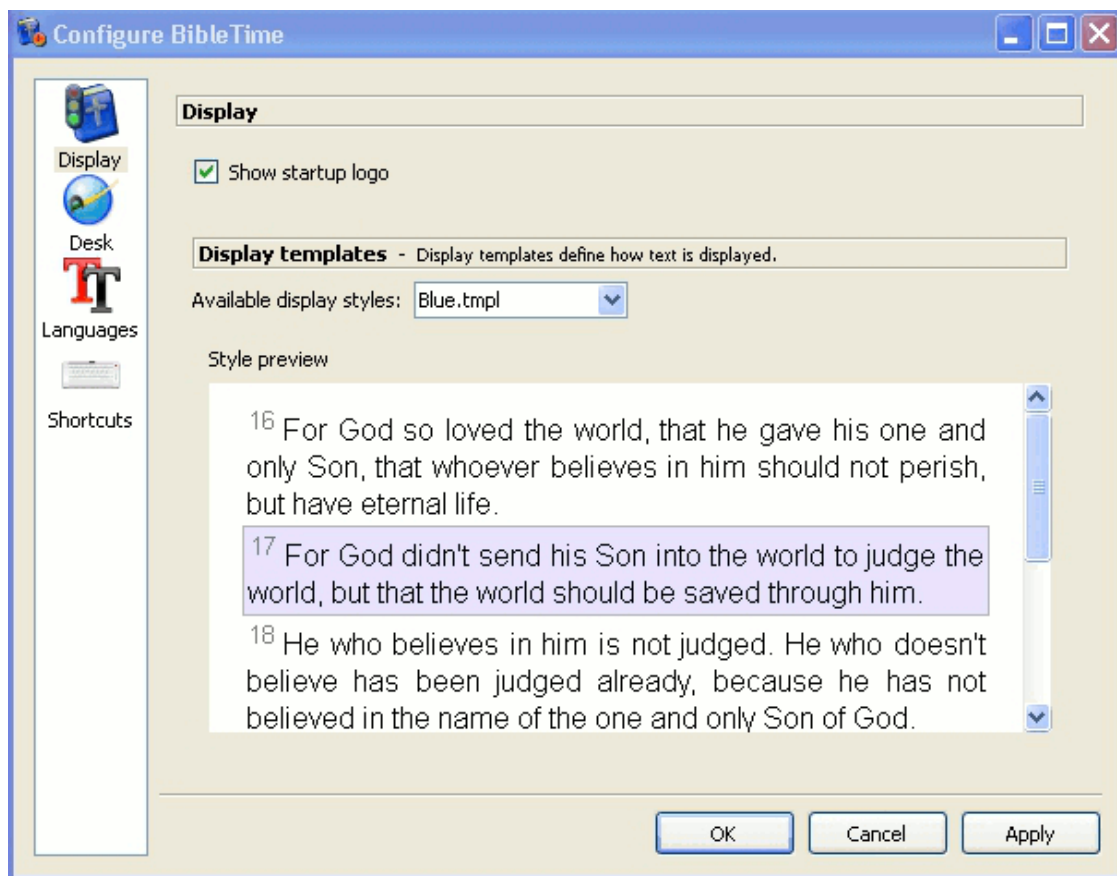
Desk

Mnoho vlastností poskytovaných backendem SWORD můžete nyní v BibleTime nastavit. Tyto vlastnosti jsou zdokumentovány v dialogu vpravo. Máte možnost vybrat výchozí díla, která mají být použita, když není žádné dílo vybráno odkazem. Například: výchozí Bible je použita k zobrazení obsahu "klíčových" biblických odkazů. Když najedete nad odkaz, časopis zobrazí náhled obsahu veršů odkazujících na toto místo, ve výchozí Bibli kterou jste zvolili. S pomocí textových filtrů můžete nastavit vzhled textu.

Languages

Zde můžete zvolit jazyk, který bude použit pro jména biblických knih. Pokud je dostupný, nastavte tuto možnost na váš jazyk, a budete se cítit doma.

V základním nastavení používá BibleTime výchozí systémové písmo. Pokud je to nezbytné, můžete to změnit. Některé jazyky vyžadují pro správné zobrazení speciální písma, tento dialog vám umožní nastavit vlastní písmo pro každý jazyk.



Dialog nastavení - Písma

BibleTime umí používat všechna podporovaná písma. Pokud jsou díla o které se zajímáte zobrazena správně, není potřeba zde nic měnit. Pokud se dílo zobrazuje jen jako otazník (?????) nebo prázdných řádků, pak víte, že standardní písmo neobsahuje znaky užívané v tomto díle.

K nápravě vyberte jazyk tohoto díla z rozbalovacího menu. Zaškrtněte použít vlastní písmo. Nyní vyberte písmo. Například, písmo podporující mnoho znaků je Code2000. Pokud žádné z nainstalovaných písem neumí zobrazit dílo o které se zajímáte, zkuste nainstalovat lokalizační balíček pro tento jazyk.

Instalace písem

Detailní popis instalace písem obsahuje rozsah této příručky. Pro více informací můžete použít Unicode HOWTO [<http://www.linux.org/docs/ldp/howto/Unicode-HOWTO-2.html>].

Tip

Pokud používáte malé písmo jako například Clearly (asi 22kb), BibleTime poběží rychleji než s velkým písmem jako například Bitstream Cyberbit® (asi 12Mb).

Získání písem

Písma můžete získat z mnoha zdrojů:

- Vaše *nixová distribuce.

- Lokalizační balíčky vaší distribuce.
- Existující instalace Microsoft Windows® na stejném počítači.
- Kolekce písem, jako jsou dostupné od Adobe nebo Bitstream.
- Online kolekce písem

Písma Unicode podporují více znaků než ostatní písma, některá z nich jsou dostupná zdarma. Žádné z dostupných písem neobsahuje všechny znaky definované standardem Unicode, takže budete možná chtít použít různá písma pro různé jazyky.

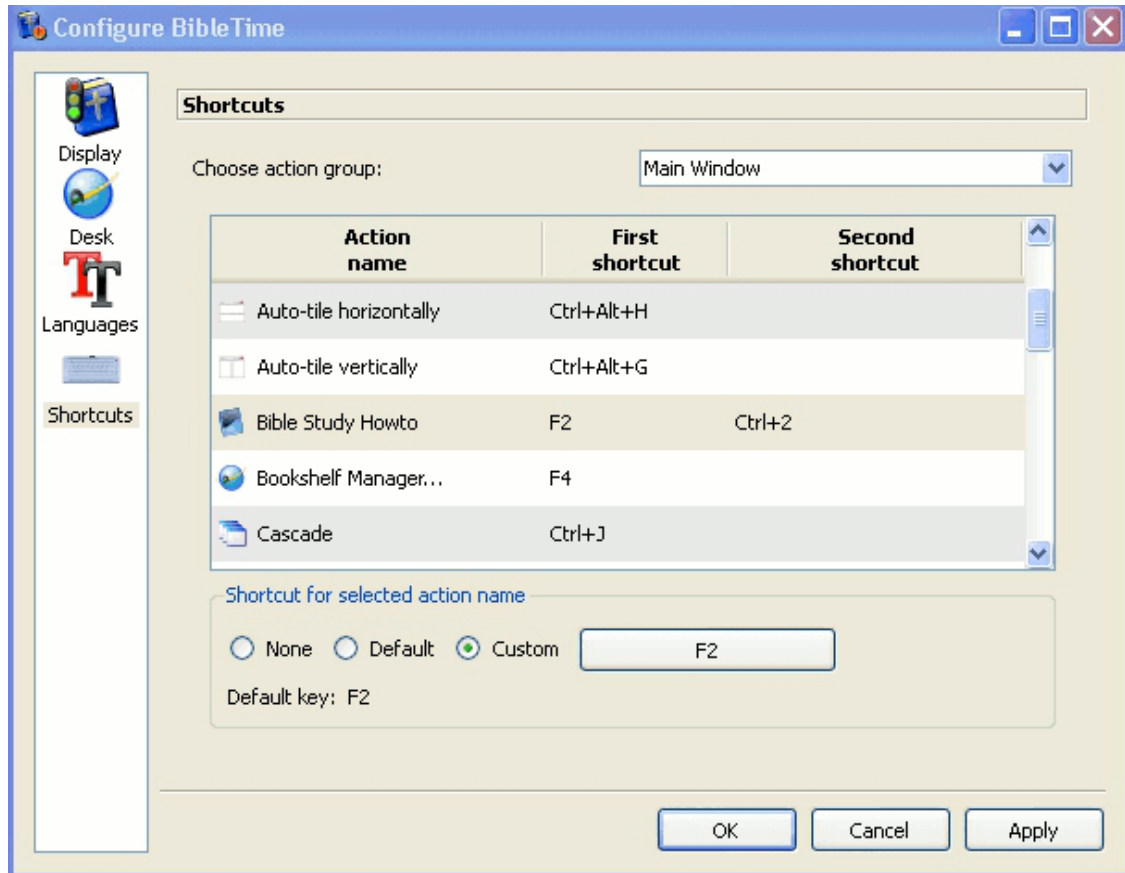
Table 4.1. Písma Unicode

Code2000 [http://code2000.net/CODE2000.ZIP]	Možná nejlepší svobodné písmo Unicode, pokrývá široký výběr znaků.
SIL unicode fonts [http://scripts.sil.org/cms/scripts/page.php?site_id=nrsi&cat_id=FontDownloads]	Výborná písma Unicode od " Summer Institute of Linguistics".
FreeFont [http://www.nongnu.org/freefont/]	Nová svobodná iniciativa písma Unicode.
Crosswire's font directory [ftp://ftp.crosswire.org/pub/sword/iso/latest/FONTS/]	Různá písma přístupná z ftp Crosswire Bible Society.
Bitstream CyberBit [http://aol-4.vo.llnwd.net/pub/communicator/extras/fonts/windows/]	Pokrývají většinou celý výběr Unicode, ale mohou zpomalit BibleTime v závislosti na jejich velikosti.
Clearlyu	Obsaženo v mnoha distribucích. Obsahuje Evropské, řecké, Hebrejské, Thajské.
Caslon, Monospace, Cupola, Caliban [http://fontforge.sourceforge.net/sfds/]	Částečně odpovídající, pro informace se podívejte na odkazovanou stránku.

Dobré seznamy písem Unicode na internetu, jako jedno od Christopa Singera(Vícejazyčná Unicode TrueType Fonts na internetu [<http://www.slovo.info/unifonts.htm>]), nebo jedno od Alana Wooda (výběr znaků Unicode a písma Unicode, která je podporují [<http://www.alanwood.net/unicode/fontsbyrange.html>]).

Shortcuts

Horké klávesy jsou speciální klávesové příkazy, které můžete použít namísto položek v menu, nebo ikon. Mnoho příkazů v BibleTime má definovány horké klávesy (kompletní seznam naleznete v sekci Horké klávesy). Většina příkazů BibleTime zde může přidat horké klávesy. To je velmi užitečné pro rychlý přístup k funkcím, které nejvíce potřebujete.



In the preceding example, F2, Bible Study HowTo has a secondary shortcut defined, CTRL+2.

Chapter 5. Odkazy

Odkazy Hlavního menu

V této sekci najdete detailní popis všech položek základního menu BibleTime. Jsou rozříd#né stejn#, jak se objevují v BibleTime, v#etn# pod#ízených položek zaznamenaných pod hlavní položkou menu ke které náleží. Horké klávesy m#žete vid#t u každé položky; kompletní seznam všech horkých kláves naleznete v sekce horkých kláves.

File



File Open work

Open work. This will give you a menu that will allow you to open installed books.



File → Quit (**Ctrl+Q**)

Zav#e BibleTime. BibleTime se vás zeptá, jestli si p#ejete zapsat neuložené zm#ny na disk.

View



(F5)

View Fullscreen mode

P#epíná zobrazení p#es celou obrazovku. Aktivujte tuto možnost pokud chcete maximalizovat okno BibleTime.



View → Show Bookshelf

Zapne zobrazení knihovny. Zvolte tuto možnost pro zapnutí, nebo vypnutí zobrazení knihovny vlevo. To m#že být praktické pokud pot#ebujete více #asu pro #asopis.



View → Show Bookmarks

Zapne zobrazení knihovny. Zvolte tuto možnost pro zapnutí, nebo vypnutí zobrazení knihovny vlevo. To m#že být praktické pokud pot#ebujete více místa pro #asopis.



View → Show Mag

Zapne zobrazení #asopisu. Zvolte tuto možnost pro zapnutí nebo vypnutí zobrazení #asopisu na levé stran#.



headers

View → Show parallel text headers

Toggles viewing of additional works Toggle this setting to allow you to view additional works in parallel to your current open books.

View → Toolbars → Show main (F6)

Toggles Main Toolbar display. Toggle this setting to turn the main toolbar on or off.

View → Toolbars → Show navigation

Toggles Navigation in works. Toggle this setting to add or remove the navigation combo box in works. This can be handy to view the full toolbar in the open works

View → Toolbars → Show works

Toggles Toolbars in works. Toggle this setting to add or remove the works icons in the open works.

View → Toolbars → Show tools	Toggles tools in works. Toggle this setting to add or remove the tools icons in the open works.
View → Toolbars → Show format	Toggles format. Toggle this setting when editing HTML in Personal Commentaries. It will add or remove the formatting toolbar.
View → Toolbars → Show toolbars in text windows	Toggles toolbars in works. Toggle this setting to add or remove the complete toolbar in open works.

Search



Search Search in standard bible (**Ctrl+Alt+F**)

→



Search Search in open work(s) (**Ctrl+O**)

→

Otevírá dialog vyhledávání pouze pro vyhledávání ve výchozí Bibli. Do vyhledávacího dialogu mohou být přidána další díla. Detailnější popis vyhledávání najdete v sekci Vyhledávání v dílech.

Otevírá dialog vyhledávání ve všech dílech. Do vyhledávacího dialogu mohou být přidána, #i z n#j odebrána, další díla. Detailnější popis vyhledávání naleznete v sekci Vyhledávání v dílech.

Window



Window Close window (**Ctrl+W**)

→



Window Close all (**Ctrl+Alt+W**)

→



Window Cascade (**Ctrl+J**)

→



Window Tile (**Ctrl+I**)

→



Window Tile vertically (**Ctrl+G**)

→



Window Tile horizontally (**Ctrl+H**)

→

Window → Arrangement mode

Closes active window.

Zavře všechna otevřená okna.

Všechna otevřená okna do kaskády.

Rozmístit všechna otevřená okna jako dlaždice.

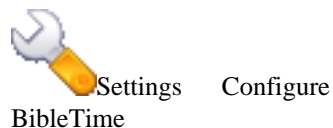
Automaticky dláždí všechna otevřená okna vertikálně.

Automaticky dláždí všechna otevřená okna horizontálně.

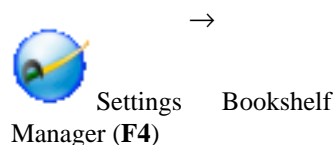
Controls the basic window arrangement behaviour. In the opening context menu, you can either specify that you want to take care

Window → Save session	of the window arrangement yourself (Manual mode), Tabbed, Auto-tile vertically, Auto-tile horizontally, Auto-tile or Auto-cascade. Just try them out!
Window → Save as new session (Ctrl+Alt+S)	Ukládá aktuální sezení. Otevře kontextové menu, kde můžete zvolit již uložené sezení, které bude přepsáno vaším aktuálním. Podívejte se na další položku jak uložit nové sezení.
Window → Load session	Ukládá aktuální sezení pod novým jménem. Zeptá se na jméno pro uložení sezení.
Window → Delete session	Načte existující sezení. Otevře kontextové menu, kde můžete vybrat existující sezení a načíst ho.
Window → Delete session	Vymaže existující sezení. Otevře kontextové menu, kde můžete vybrat existující sezení, které má být vymazáno.

Settings

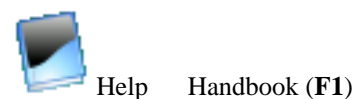


Otevře hlavní konfigurační dialog BibleTime. Můžete nastavit všechny vlastnosti BibleTime, podle vašich potřeb. Prosím navštivte sekci Nastavení BibleTime pro více informací.

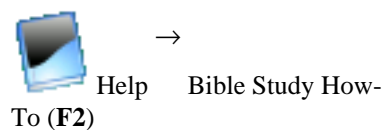


Otevře dialog kde můžete změnit vaše nastavení SWORD a spravovat svou knihovnu. Další informace naleznete v sekci Správce knihovny.

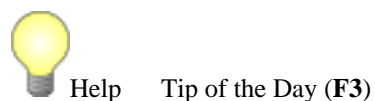
Help



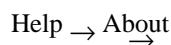
Otevře příručku BibleTime, kterou právě čtete.



Otevře průvodce jak studovat Bibli. Přáním týmu BibleTime je, aby toto HowTo podnítilo tenáše ke studiu posvátných textů, k tomu dozvědět se co říkají. Tato příručka byla zvolena proto, že neobhájí žádnou konkrétní denominaci. Očekáváme, že budete šťastni a studovat Písma, abyste jim rozuměli. Když začnete s postojem, že chcete mít semeno Pánů v srdci, On vás nezklamě.



Opens a helpful tip The Tip of the Day provides a useful tip that will assist in the use of BibleTime.



Otevře okno s informacemi o projektu BibleTime obsahuje informace o verzi BibleTime, příspěvatelích projektu, verzi SWORD, verzi Qt a licenční ujednání.

Odkazy

V této sekci najdete popis ikon přidělených k otevřeným dílům.



Posouvá vpřed historii.



Posouvá zpět historii.



Vyberte nainstalovanou bibli.



Vyberte další bible.



Vyhledávání ve vybraných dílech



Nastavení zobrazení



Vyberte nainstalované komentáře.



Vyberte další komentáře.



Synchronizovat zobrazený údaj s aktivním oknem Bible.



Vber knihu.



Vyberte nainstalovaný glosář nebo modlitbu.



Vyberte další glosář nebo modlitbu.

Seznam horkých kláves

Toto je seznam všech horkých kláves a s nimi souvisejícího popisu v příručce. Horké klávesy jsou setříděny (přibližně) abecedně. Pokud chcete přesně vědět která z horkých kláves odpovídá té které

položce menu, můžete se podívat přímo do nabídek BibleTime (vždy se zde zobrazují horké klávesy), nebo si prohlédnete P#ehled hlavního menu.

Horká klávesa	Popis
Alt+Left	Posune zp#t v historii aktivního okna.
Alt+Right	Posune vp#ed v historii aktivního okna.
Ctrl+Alt+F	Hledat → Hledat ve výchozí bibli otev#e vyhledávací dialog pro vyhledávání ve výchozí bibli.
Ctrl+Alt+G	Okno → Mód rozvržení → Automaticky dlaždice vertikáln# zapnout automatické skládání oken.
Ctrl+Alt+H	Okno → Mód rozvržení → Automaticky dlaždice horizontáln# zapne automatické skládání oken.
Ctrl+Alt+I	Okno → Mód rozvržení → Automaticky dlaždice vertikáln# ekvivalent k zapnout automatické skládání oken.
Ctrl+Alt+J	Okno → Mód rozvržení → Automaticky kaskádovat zapne automatické skládání oken do kaskády.
Ctrl+Alt+M	Okno → Mód rozvržení → Ru#ní mód zapne manuální skládání oken.
Ctrl+Alt+T	Window → Arrangement mode → Tabbed equivalent; organizes windows with tabs across the top.
Ctrl+Alt+S	Okno → Uložit jako novou relaci uloží aktuální náhled jako novou relaci.
Ctrl+Alt+W	Okno → Zav#ít vše zav#e všechna otev#ená okna.
Ctrl+-	Oddálit. Zmenší velikost písma v aktivním okn#.
Ctrl++	P#iblížit. Zv#tší velikost písma v aktivním okn#.
Ctrl+A	Vybrat vše. Vybere všechnen text v aktivním okn#.
Ctrl+C	Kopírovat. Zkopíruje vybraný text do schránky.
Ctrl+F	Hledat. Vyhledává v textu aktivního okna
Ctrl+G	Okno → Dlaždice vertikáln# .
Ctrl+H	Okno → Dlaždice horizontáln# .
Ctrl+I	Okno → Kaskádovat ekvivalent oken.
Ctrl+J	Okno → Kaskáda obdoba oken.
Ctrl+L	Zm#nit umíst#ní. Pro vybrané dílo zm#ní zam##ení na nástrojovou lištu.
Ctrl+N	Vyhledávat s díly tohoto okna.
Ctrl+O	Hledat → Hledat v otev#ených dílech otev#e dialog pro vyhledávání ve všech otev#ených dílech.
Ctrl+Q	Soubor → Ukon#it ukon#í BibleTime.
Ctrl+W	Zav#e aktuální okno.
F1	Nápov#da → P#íru#ka otev#e p#íru#ku.

Horká klávesa	Popis
F2	Help → BibleStudy HowTo equivalent; opens the BibleStudy HowTo.
F3	Help → Tip of the Day Opens a helpful tip to use BibleTime.
F4	Nastavení → Správa knih otev#e správce knih.
F8	Pohled → Zobrazit knihovnu zapne zobrazení knihovny.
F9	Pohled → Zobrazit #asopis zapne zobrazení okna #asopisu.